

1 Question de cours

1. Parmi ces affirmations, laquelle est fausse ?
 1. La POO est un langage de programmation.
 2. La POO permet de séparer le travail en deux : la conception et l'utilisation des objets.
 3. La POO est une façon de programmer qui se base sur des objets.
 4. La POO définit trois grands principes : encapsulation, héritage et polymorphisme.
2. Quels éléments peuvent être représentés dans un diagramme de cas d'utilisation ? (plusieurs réponses possibles)
 1. Des acteurs
 2. Des actions
 3. Des liens de généralisation
 4. Des transitions
 5. Le système
3. Quelles entités peuvent être représentées dans un diagramme de classes ? (plusieurs réponses possibles)
 1. Des acteurs
 2. Des conditions
 3. Des relations d'inclusion
 4. Des relations de composition
 5. Le système
4. Quels éléments apparaissent dans un diagramme d'activité ? (plusieurs réponses possibles)
 1. Des messages
 2. Des méthodes
 3. Des actions
 4. Un état final
 5. Un état initial
5. La notation pour une méthode privée est-elle le signe - placé avant le nom de la méthode ?

1. Oui
 2. Non
6. Est-il possible avec un diagramme de cas d'utilisation de préciser qu'un cas d'utilisation doit s'exécuter obligatoirement avant un autre ?
1. Oui
 2. Non
7. Parmi les affirmations suivantes, lesquelles sont correctes ? (plusieurs réponses possibles)
1. La classe sert à créer des objets.
 2. La classe a pour responsabilité le cycle de vie des objets.
 3. Les objets précisent le comportement de la classe.
 4. Un objet est une instance de classe.
 5. Un objet hérite de sa classe.
8. Qu'est ce que l'héritage ?
1. L'héritage permet à un objet de récupérer la valeur des attributs d'un autre objet.
 2. L'héritage est une relation de généralisation / spécialisation entre une classe et une autre classe.
 3. L'héritage correspond à l'instanciation d'une classe.
 4. L'héritage est un moyen de changer le type des objets
9. La phase d'expression des besoins est couverte par UML ?
1. Oui
 2. Non
10. La phase d'analyse est-elle indépendante ou dépendante de la plateforme d'exécution de l'application ?
1. Indépendante
 2. Dépendante
11. Qu'est-ce qui est faux au sujet des classes abstraites ?
1. Une classe abstraite ne peut pas être instanciée.
 2. Une classe abstraite est faite pour être dérivée.
 3. Une classe abstraite ne peut avoir que des méthodes abstraites.
 4. Ce qui est abstrait est représenté en italique en UML.
12. Quels types de diagrammes UML vous paraissent les mieux adaptés à la définition d'un comportement ? (plusieurs réponses possibles)
1. Diagramme de classes
 2. Diagramme d'objets
 3. Diagramme de séquence
 4. Diagramme d'activité
13. Quel diagramme n'est pas un diagramme UML ?
1. Le diagramme d'objets

2. Le diagramme d'états-transitions
 3. Le diagramme de flux
 4. Le diagramme de paquetage
 5. Le diagramme de communication
14. En raison du principe d'encapsulation, un message échangé dans un diagramme de séquence est traduit par une méthode privée ?
1. Vrai
 2. Faux
15. UML définit les grandes étapes du processus de développement ?
1. Oui
 2. Non

2 Borne de réservation de billets de train

Considérons un système de réservation et d'impression de billets de train via des bornes interactives situées dans des gares. L'utilisateur peut :

- rechercher un voyage ;
- réserver une place dans un train ;
- acheter son billet.

Pour chacune de ses opérations, la borne se connecte à une base de données pour lire ou mettre à jour les informations.

=> Ecrire le diagramme de cas d'utilisation du système.

3 Réservation de vols

Une compagnie aérienne nous mandate pour réaliser un nouveau système de réservation de vols.

L'application doit répondre aux critères suivants :

- La compagnie aérienne propose différents vols.
- Un vol a un numéro d'identification, un aéroport de départ et un aéroport d'arrivée, chacun identifié par un code aéroport.
- Chaque aéroport dessert une ou plusieurs villes
- Plusieurs aéroports peuvent desservir la même ville.
- Un vol a un jour et une heure de départ et un jour et une heure d'arrivée.
- Un vol peut comporter des escales dans des aéroports.
- Une escale a une heure d'arrivée et une heure de départ.
- La compagnie décide d'ouvrir ou de refermer un vol à la réservation.
- Un client peut réserver un ou plusieurs vols, pour des plusieurs passagers.
- Une réservation est en revanche nominative.
- Une réservation peut être annulée.

=> Réalisez le diagramme de classes pour ce système.

4 Maison d'hôtes

Une maison d'hôtes cherche à améliorer son système de réservation et de gestion de l'occupation des chambres au moyen d'un système de gestion informatisé. Les usagers pourront réserver leur séjour grâce à une interface web.

Il faudra impérativement s'identifier pour pouvoir réserver une chambre. Dans le cadre de la réservation en ligne, il sera possible de créer un nouveau client en renseignant ses coordonnées et autres informations.

Le gérant de la maison d'hôtes pourra effectuer des réservations comme s'il était un client normal mais il aura accès à d'autres fonctionnalités : l'enregistrement à l'arrivée (check-in) et au départ (check-out).

Naturellement, il est nécessaire de s'identifier en tant que réceptionniste avant de pouvoir procéder à un enregistrement. Le check-out est un processus plus complexe qui nécessite obligatoirement une facturation.

=> Réaliser les diagramme de cas d'utilisation et de classes pour cette application.

5 Gestion d'un cadastre

Nous souhaitons réaliser un modèle UML pour une application de gestion cadastrale d'un territoire. L'application doit permettre d'ajouter, supprimer, découper et/ou fusionner une parcelle dans une commune, sachant qu'une commune est découpée en section cadastrales, qui peuvent elles-même être redécoupées en sous-section cadastrales, auxquelles sont rattachées les parcelles.

Pour identifier une parcelle, on concatène le code INSEE de la commune (ex : "58200") avec le numéro de section (ex : "AD") et avec celui de la parcelle (ex : 124).

L'application doit également permettre de calculer la taxe foncière due par chaque propriétaire d'une parcelle. Le calcul tient compte de la surface de la parcelle ainsi que du nombre et type de bâtiment présent sur celle-ci (bâtiments dits *légers* ou *en dur*).

=> Réalisez les diagrammes de cas d'utilisation et de classes pour l'application à développer. Votre modèle sera le plus générique possible pour le permettre d'évoluer sans avoir à tout reprendre (par exemple ajouter des sous-sous-sections).

6 Eleveur de volailles

Un éleveur de volailles possède des canards et des poulets qu'il reçoit à l'âge de 2 semaines et qu'il élève jusqu'à leur commercialisation à un âge donné.

Chaque volaille est caractérisée par un numéro d'identification et par son poids.

Les 2 espèces, canard et poulet, ont chacune un âge d'abattage et un prix au kilo (qui varie tous les jours et qu'il faut donc pouvoir changer). Par contre, le prix au kilo et l'âge d'abattage sont les mêmes pour tous les poulets (et respectivement tous les canards).

Un éleveur doit pouvoir savoir le prix potentiel de l'ensemble de ses volailles.

=> Proposez une modélisation UML (diagramme de classe) pour cette problématique.

7 Station météo

Nous réalisons une mini-station météo à l'aide d'un Raspberry Pi. Le montage consiste à connecter au Raspberry Pi un premier capteur de température, de pression et d'humidité et un second capteur de luminosité. Pour communiquer avec ces capteurs, le Raspberry Pi utilise le protocole I2C. L'ensemble des données sont collectées à l'aide d'un script `meteo.py` par le Raspberry Pi qui les envoie via sa connexion wifi sur Google Drive dans un document Google Sheet (tableur). Des courbes de tendances sont tracées à partir de ce classeur et exportées chaque semaine sur un poste bureautique classique.

=> Réalisez le diagramme de déploiement de la station météo.

8 Recette de la mousse au chocolat

Proposez un diagramme d'activité pour la recette ci-dessous. Optimisez le en supposant être assez nombreux pour pouvoir paralléliser au maximum les différentes tâches.

Commencer par casser le chocolat en morceaux, puis le faire fondre. En parallèle, casser les oeufs en séparant les blancs des jaunes. Quand le chocolat est fondu, ajouter les jaunes d'oeuf. Battre les blancs en neige jusqu'à ce qu'ils soient bien fermes. Les incorporer délicatement à la préparation chocolat sans les briser. Verser dans des ramequins individuels. Mettre au frais au moins 3 heures au réfrigérateur avant de servir.

9 Réveille-matin

Considérons un réveille-matin simplifié :

- il est possible d'armer ou désarmer l'alarme ;
- quand l'heure courant devient égale à l'heure de l'alarme, le réveil sonne ;
- il est possible d'interrompre la sonnerie ;
- la sonnerie s'interrompt automatiquement après 30 minutes.

Un réveil matin dispose des opérations `armer(heure)`, `desarmer()`, `sonner()`, `arret_sonnerie()` et `heure_courante()`. Il dispose d'un attribut `heure_alarme`.

=> Proposez un diagramme d'états-transitions pour modéliser la dynamique de ce réveille-matin.

10 Cohérence de diagrammes de classes et de séquence

Construisez un diagramme de classe cohérent avec le diagramme de séquence ci-dessous.

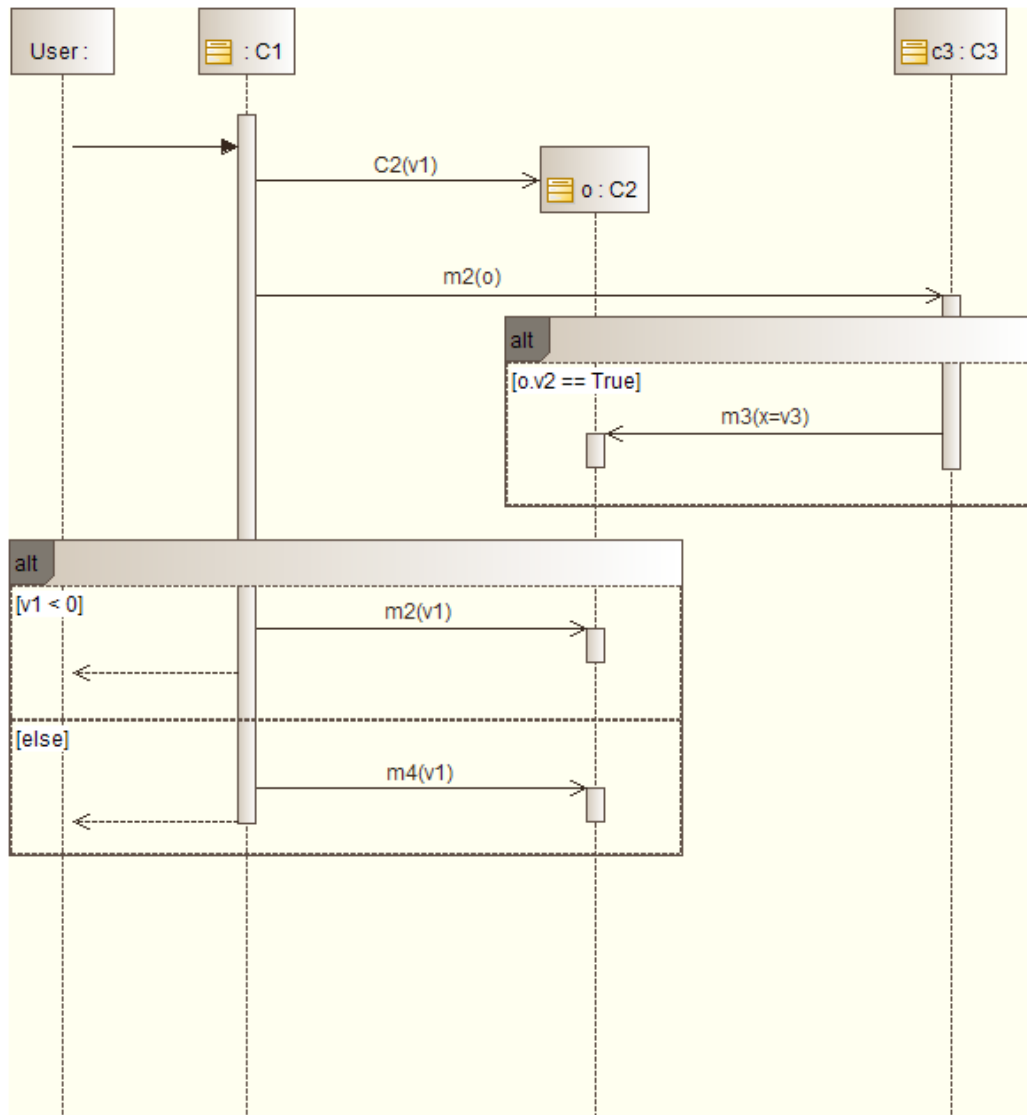


FIGURE 1 – Diagramme de séquence

11 Démineur

Nous nous proposons dans ce sujet de modéliser un jeu de démineur. Le but de ce jeu est de trouver le plus rapidement possible, sans les toucher, toutes les cases d'une grille contenant des mines.

Nous nous contenterons ici d'une version simplifiée du jeu, sans chronomètre. Notre jeu est donc composé d'un compteur de mines cachées et d'une grille rectangulaire, la grille étant un assemblage de cases. Au début de la partie toutes les cases du plateau sont cachées. A chaque tour, le joueur peut afficher le contenu d'une case. Son contenu peut être : rien, une mine ou un nombre indiquant le nombre de mines dans les cases voisines. Il peut également signaler la position d'une mine en posant un drapeau sur une case (les drapeaux peuvent être enlevés à n'importe quel tour).

Avant de commencer une partie, le joueur peut configurer la partie (nombre de mines et taille de la grille).



FIGURE 2 – Interface du jeu du démineur

Plusieurs scénarios sont possibles en fonction du contenu d'une case découverte :

- une mine : le joueur a perdu, la partie est terminée ;
- un chiffre : il ne se passe rien ;
- case vide : toutes les cases voisines sont dévoilées, sauf celles signalées par un drapeau. Si une des cases voisines ne contient rien, le processus continue à partir de cette case.

Lorsqu'une case est marquée à l'aide d'un drapeau, le compteur décrémente le nombre de mines de un. Une case marquée d'un drapeau ne peut pas être découverte (impossible d'afficher son contenu).

1. Réalisez le diagramme de cas d'utilisation pour notre jeu de démineur.
2. Réalisez un diagramme d'activité ou de séquence pour chaque cas d'utilisation.
3. Ecrivez un diagramme de classe pour le jeu de démineur.
4. Sans chercher à les développer, indiquez quelle(s) autre(s) diagramme(s) UML pourrai(en)t être intéressant(s) pour compléter la modélisation (justifiez votre réponse).

Pour chacun des diagrammes, vous n'oublierez pas d'expliquer vos diagrammes et de justifier les choix effectués.

12 VéliDescartes

La Cité Descartes souhaite mettre en place un système d'emprunt de vélo en libre service, sur le modèle des Vélib à Paris.

Une dizaine de stations seront installées sur le campus par les services techniques. Elles seront l'unique point d'accès pour emprunter des vélos et contiendront chacune une borne et plusieurs bornettes où seront garés les vélos (un par bornette).

Avant de pouvoir emprunter son premier vélo, l'utilisateur devra s'abonner au service et régler par carte bancaire une cotisation annuelle de 5 euros. Un utilisateur abonné peut emprunter un vélo à n'importe quelle station et le retourner dans n'importe quelle autre. Il ne peut emprunter qu'un seul vélo à la fois. Lorsqu'il retourne un vélo, l'abonné peut signaler un problème sur le vélo.

Les administrateurs du système peuvent connaître l'état des bornes et des vélos à chaque instant (savoir si un vélo est en cours d'utilisation ou s'il est garé, combien de vélos sont disponibles à une borne donnée, si une bornette sont utilisée, libre ou cassée).

1. Représentez les grandes fonctionnalités de l'application.
2. Proposez une modélisation du système.
3. Détaillez, sous forme d'enchaînement d'activités ou d'échange de messages entre composants du système, quelques uns des cas d'utilisation principaux du système.
4. Utilisez un diagramme UML pour préciser l'organisation des composants matériels.

13 GPS de navigation

Nous nous intéressons à un GPS routier. Ce GPS permet d'afficher une carte, centrée sur la position de la voiture lorsqu'il la détecte, d'afficher la vitesse de déplacement de celle-ci. Et bien évidemment, le GPS est utilisé avant tout pour guider le conducteur (calculer et afficher des itinéraires).

Pour calculer la position de la voiture, le GPS doit recevoir les signaux d'au moins 4 satellites.

1. Réalisez le diagramme de cas d'utilisation pour ce système.
2. Proposez un diagramme d'activité pour l'activité de guidage du conducteur.
3. Concevez un diagramme de classes permettant de modéliser le système.
4. Complétez votre diagramme d'activité en précisant les entités du système responsable des différentes activités.

14 EncherePasChere

Une société souhaite mettre en place un site web de ventes aux enchères nommé *EncherePasChere* permettant aux utilisateurs d'acheter et vendre n'importe quel objet à travers le monde. Vous avez la charge de réaliser la phase d'analyse du système. Le cahier des charges est le suivant :

Un visiteur anonyme doit pouvoir parcourir le site web d'*EncherePasChere* sans être inscrit. Il faut en revanche être inscrit pour acheter ou vendre des objets. Le site propose deux types de compte : acheteur "simple" et acheteur-vendeur. Pour s'inscrire, un acheteur doit renseigner ses informations personnelles (nom, prénom, date de naissance, adresse, adresse mail) et choisir un login et un mot de passe. Et pour ce qui est du compte vendeur, *EncherePasChere* propose deux façons d'en ouvrir un :

- en indiquant, via un formulaire sécurisé sur internet, le numéro de compte sur lequel doivent être virés les résultats des ventes ;
- une méthode par courrier postal en joignant un RIB qui prend 2 à 3 jours et permet de recevoir un code de confirmation par courrier au domicile du vendeur.

Le site web *EncherePasChere* propose deux moyens aux utilisateurs pour trouver un objet :

- recherche par catégories : depuis la page d'accueil du site, il est possible de naviguer dans des catégories et sous-catégories d'objets afin de trouver celui recherché ;
- recherche par mot-clé : depuis la page d'accueil du site, il est possible de taper un mot-clé dans un moteur de recherche, les objets correspondants au mot clé étant alors présentés.

Dans tous les cas, les résultats des recherches sont affichés par ordre chronologique inverse de mise en vente (le plus récent en premier).

Lorsqu'un utilisateur a trouvé l'objet de ses rêves, il peut en fonction du format de vente, et s'il possède un compte acheteur, soit enchérir dessus, soit l'acheter directement. S'il enchérit, l'acheteur saisit le montant de son enchère initiale et le montant maximal qu'il est prêt à déboursier pour cet objet. *EncherePasChere* avertira le vendeur si une autre enchère, inférieure à son seuil maximal, est déposée.

A la fin d'une vente (qu'elle soit directe ou par enchère), le vendeur dispose d'une dernière possibilité de refuser la vente. L'absence de réponse 24h après la fin de la vente vaut acceptation.

Si elle est acceptée, l'acheteur doit régler le montant de la vente, soit en effectuant un paiement par carte bleu, soit en utilisant le solde disponible sur son compte acheteur-vendeur s'il en possède un. Le vendeur dispose quand à lui d'un délai de 72h pour expédier le produit ou pour faire accepter une solution de livraison à l'acheteur. Passé ce délai l'acheteur peut effectuer une réclamation auprès d'*EncherePasChere*.

A la réception du colis (confirmation à effectuer en ligne), acheteur et vendeur peuvent s'évaluer réciproquement (note de 0 à 5 étoiles).

Pour vendre un objet, le vendeur (connecté avec un compte acheteur-vendeur) doit remplir un formulaire de mise en vente qui contient :

- un titre clair et accrocheur ;
- une description complète indiquant aussi bien les qualités que les défauts pour éviter les questions et les litiges ;
- une photo fidèle de l'objet ;
- un prix attractif ;
- dans le cas d'une vente par enchère, la durée de la vente (3, 5, 7 ou 10 jours) en pensant à inclure un week-end pour toucher les acheteurs du week-end ;
- les catégories correspondantes à l'objet ;
- les mots-clés correspondants à l'objet.

15 Corrections

15.1 Questions de cours

1. Réponse 1. La POO (programmation orientée objet) est une manière de programmer qui peut être utilisée avec différents langages de programmation.
2. Réponses 1, 3 et 5. Le diagramme de cas d'utilisation se compose d'acteurs et de cas d'utilisations. L'ensemble des cas d'utilisation forment le système. La généralisation correspond au seul lien possible entre deux acteurs : elle indique qu'un acteur est une spécialisation d'un autre acteur.
3. Réponse 4 uniquement. Le diagramme de classe se compose de classes et de relations entre ces classes. Une classe se caractérise par des attributs et des méthodes. Les liens entre classes peuvent être de différentes natures : association simple, héritage, agrégation ou composition.
4. Réponses 4 et 5. Un diagramme d'activité représente une succession d'activités et de transitions. Il commence toujours par un état initial et se termine par un état final. Il n'est pas question ici d'échanges de messages entre objets (diagramme de séquence). Si un diagramme d'activité peut correspondre à une méthode, elles n'apparaissent pas sous forme standardisée comme cela peut être le cas dans d'autres diagrammes.
5. Oui. La notation pour les attributs et méthodes privées est bien le signe - placé avant leur nom. Le + correspond à public et le # à protégé.
6. Non. Il est impossible avec un diagramme de cas d'utilisation de rendre compte d'une chronologie entre les cas d'utilisations. Les seuls liens possibles sont la généralisation, l'inclusion et l'extension. Pour spécifier un ordre, nous utiliserons la description textuelle accompagnant le diagramme.
7. Réponses 1 et 4. La classe est un modèle qui est utilisé pour créer des objets. On dit aussi que les objets sont des instances de classe. La classe ne précise pas quand ou comment (cycle de vie) sont créés les objets. Elle s'attache uniquement à décrire leur comportement.
8. Réponse 2. L'héritage permet de définir une classe à partir d'une autre classe, les attributs et méthodes de la classe d'origine étant automatiquement transmis à la classe dérivée.
9. Oui. Le diagramme de cas d'utilisation vise à représenter de manière standardisée les grandes fonctionnalités proposées par l'application aux utilisateurs.
10. Indépendante. Une analyse reprend les informations données dans le cahier des charges. Or il s'agit uniquement d'informations fonctionnelles. L'analyse ne prend donc pas en compte la plateforme d'exécution.
11. Réponse 3. Par définition, une classe abstraite ne peut pas être instanciée : elle est utilisée dans le cadre de l'héritage pour définir des classes filles concrètes. Elle peut en revanche posséder des méthodes abstraites, qui seront implémentées dans ses classes filles, et/ou concrètes. En UML, on représente les classes et méthodes abstraites en italique.
12. Réponses 3 et 4. Les diagrammes de séquence ou d'activité font parti des diagrammes comportementaux, donc adaptés à la définition d'un comportement.
13. Le diagramme de flux. Les quatre autres diagrammes existent bien en UML.
14. Non. Le principe d'encapsulation permet à une classe de définir ce qui est visible de l'extérieur et ce qui ne l'est pas. Un message échangé entre deux objets distincts correspond forcément à une méthode publique.
15. Non. UML est un langage d'aide à la modélisation orientée objet, mais n'est pas une méthode. Il ne décrit pas la manière dont doivent s'organiser les développement ni même comment mener la modélisation orientée objet.

15.2 Borne de réservation de billets de train

Le système étudié est une borne interactive. Les trois cas d'utilisation identifiés sont : rechercher un voyage, réserver une place dans un train et acheter un billet. Pour chacun de ses cas d'utilisation, le système principal fait appel à un acteur secondaire : une base de données.

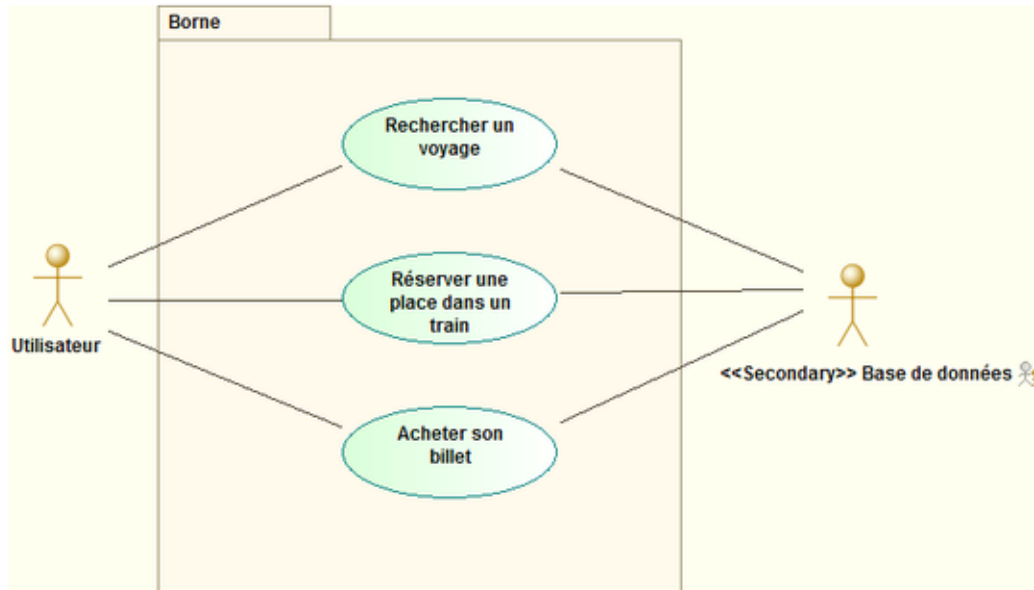


FIGURE 3 – Diagramme de cas d'utilisation - Borne de réservation de billets de train

15.3 Réserveation de vols

Le premier problème qui se pose lors de la modélisation est de représenter le (les) lien(s) entre vols et aéroport : un vol a un aéroport de départ, un d'arrivée et effectue des escales dans les aéroports.

Un utilisera deux liens 1-* pour représenter les liens aéroport de départ et d'arrivée.

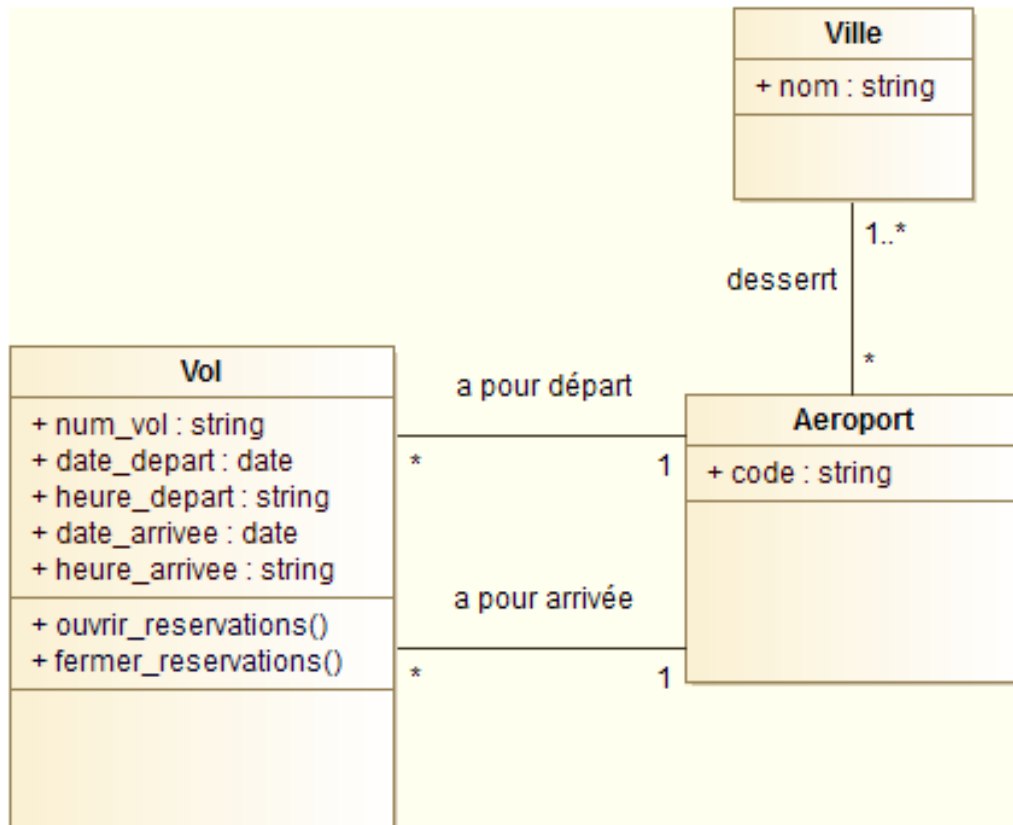


FIGURE 4 – Diagramme de classes - Aéroports

On complète le modèle de manière similaire (ajout d'un lien entre *Vol* et *Aeroport*) pour les escales, mais avec une classe d'association.

La partie du modèle traitant de la partie réservation (une réservation concerne un vol) et ensuite ajoutée. Elle utilise trois classes : *Client* (celui qui effectue une réservation), *Passager* (celui qui voyage réellement) et *Reservation* pour faire le lien entre le client, le passager et le vol.

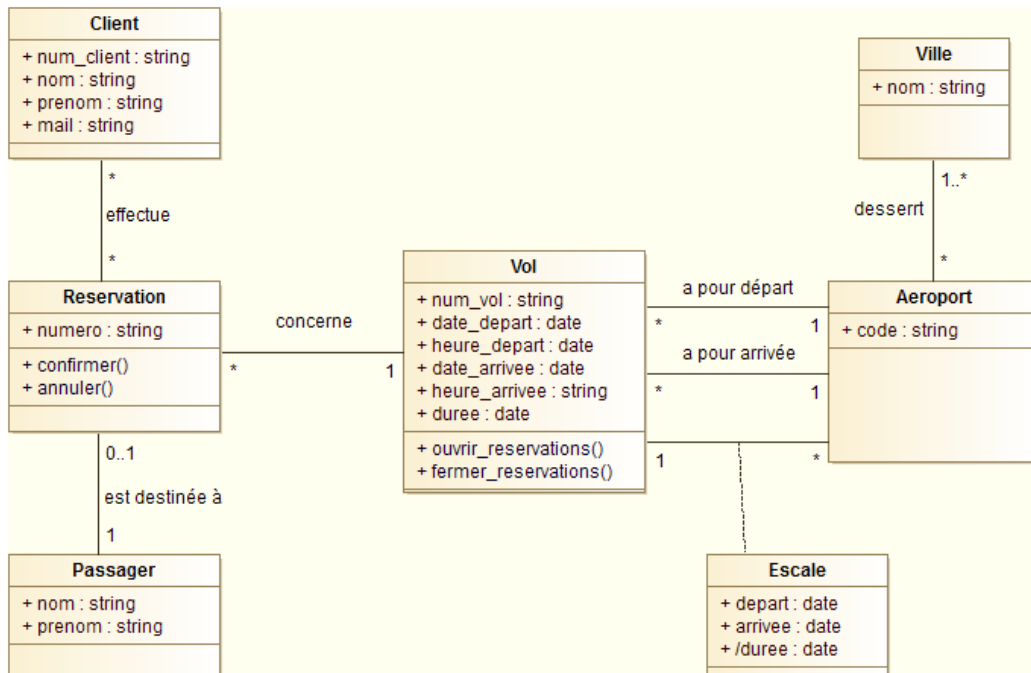


FIGURE 5 – Diagramme de classes - Compagnie aérienne

15.4 Maison d'hôtes

à compléter...

15.5 Eleveur de volailles

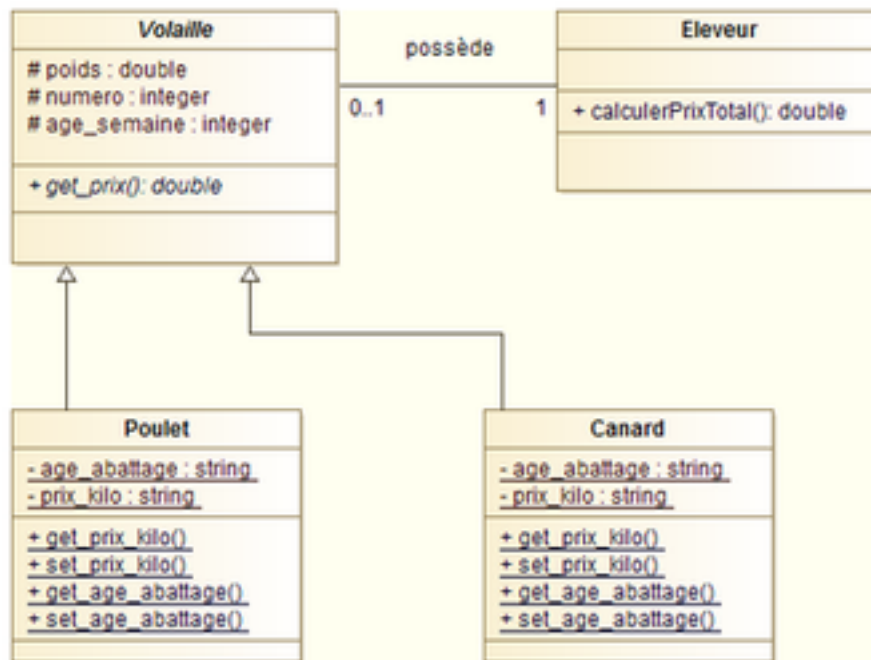


FIGURE 6 – Diagramme de classes - Eleveur de volailles

On crée une classe *Eleveur* qui ne possède qu'une méthode, permettant de calculer le prix de l'ensemble de ses volailles. Un éleveur possède par ailleurs des volailles que nous représentons à l'aide d'une classe abstraite *Volaille*.

Poulet et *Canard* héritent de cette classe abstraite. Chaque volaille possède un poids, un numéro permettant de l'identifier et un âge exprimé en semaines. Ces attributs sont transmis par héritage aux canards et poulets. De plus, les classes *Canard* et *Poulet* possèdent chacune des attributs de classe (*age_abattage* indiquant l'âge d'abattage identique pour toutes les instances de la classe, et *prix_kilo*, prix au kilo des instances de la classe, là aussi identique pour toutes les instances). Des accesseurs et mutateurs de classe permettent de mettre à jour ces attributs.

15.6 Gestion du cadastre

Le diagramme de cas d'utilisation comporte deux grandes fonctionnalités : gérer les parcelles et calculer les impôts. La fonctionnalité de gestion des parcelles est décomposée en plusieurs fonctionnalités optionnelles qui correspondent aux différentes tâches exprimées dans l'énoncé.

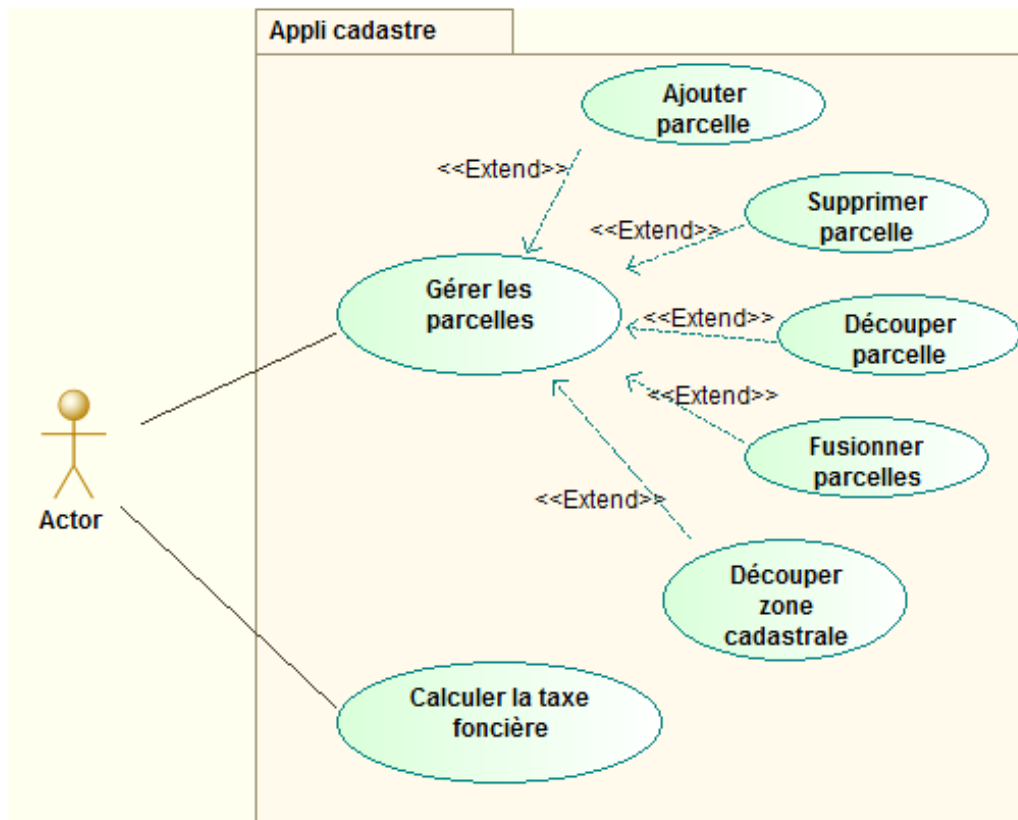


FIGURE 7 – Diagramme de cas d'utilisation - Cadastre

Dans une première approche, nous pouvons proposer le diagramme de classes suivant où nous utilisons des liens d'agrégation entre `Parcelle` et `Section`, et entre `Section` et `Commune`. S'il faut tenir compte de sous-sections, nous pouvons ajouter une classe entre les classes `Section` et `Parcelles`.

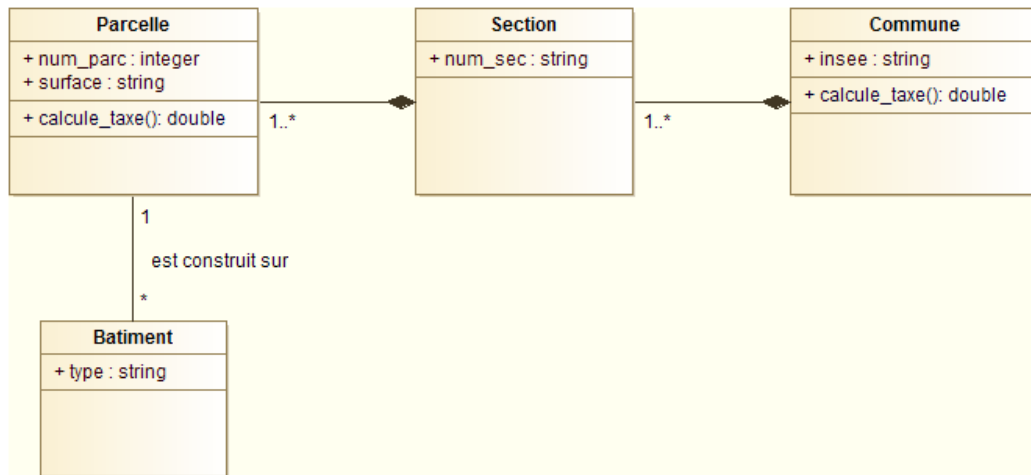


FIGURE 8 – Diagramme de classes v0 - Cadastre

Mais cette version ne répond pas à la problématique de genericité demandée : il n'est nécessaire d'ajouter de nouvelles classes à chaque sous-niveau que nous voulons prendre en compte. Pour faire évoluer le modèle, nous proposons donc d'introduire une nouvelle classe **ZoneCadastrale** qui possède trois attributs **id**, **niveau** et **nom_niveau**, qui représentent respectivement l'identifiant de la zone, son numéro de niveau (1 pour une commune, 2 pour une section, 3 pour une sous-section...) et le libellé du niveau.

Par ailleurs, nous indiquons qu'une zone cadastrale est une composition de zones cadastrales. De cette manière nous conservons les relations de type *une commune est composée de sections, une section est composée de sous-sections*, etc.

Cette modélisation nous permet de reconstruire une hiérarchie dans les différentes zones cadastrales. Le niveau 1 est le plus haut : c'est celui qui contient les communes. Le niveau 2 est composé des éléments contenus dans ceux de niveau 1 (les sections), etc.

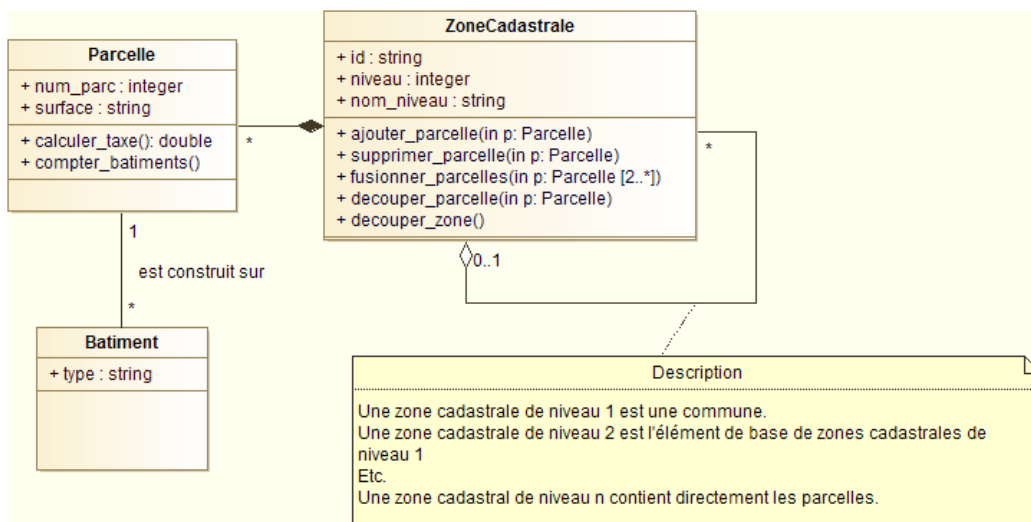


FIGURE 9 – Diagramme de classes - Cadastre

Dans cette deuxième version, nous avons également fait apparaître les méthodes les plus importantes.

Pour s'assurer que le sens de notre modélisation est bien compris, nous utilisons un diagramme d'objets qui illustrera un exemple de situation.

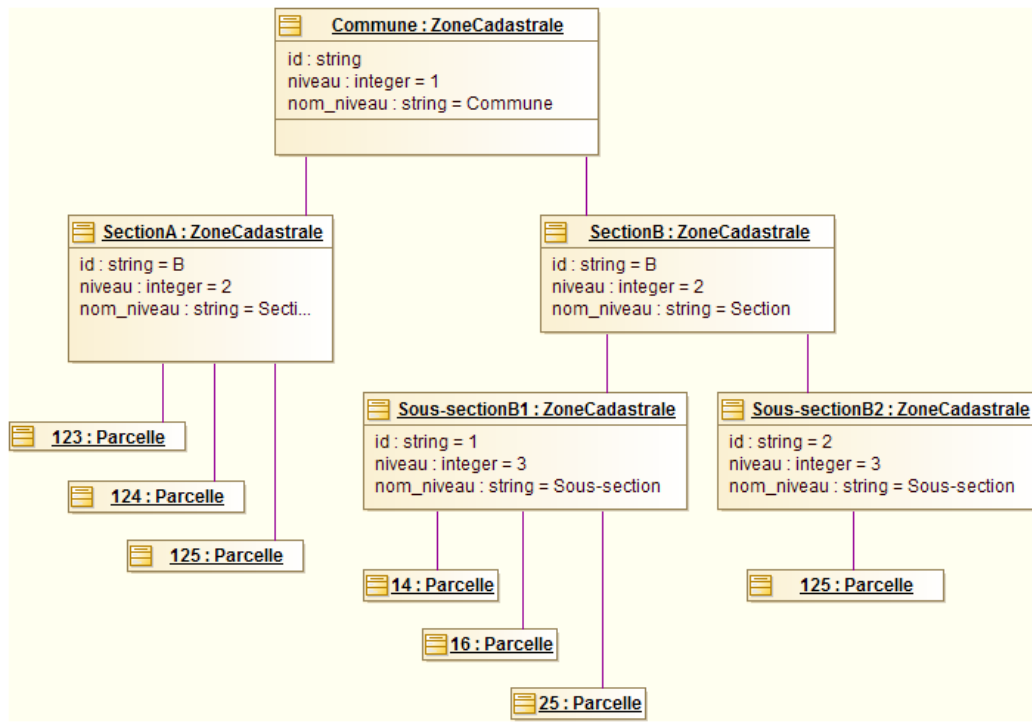


FIGURE 10 – Diagramme de classes - Cadastre

15.7 Station météo

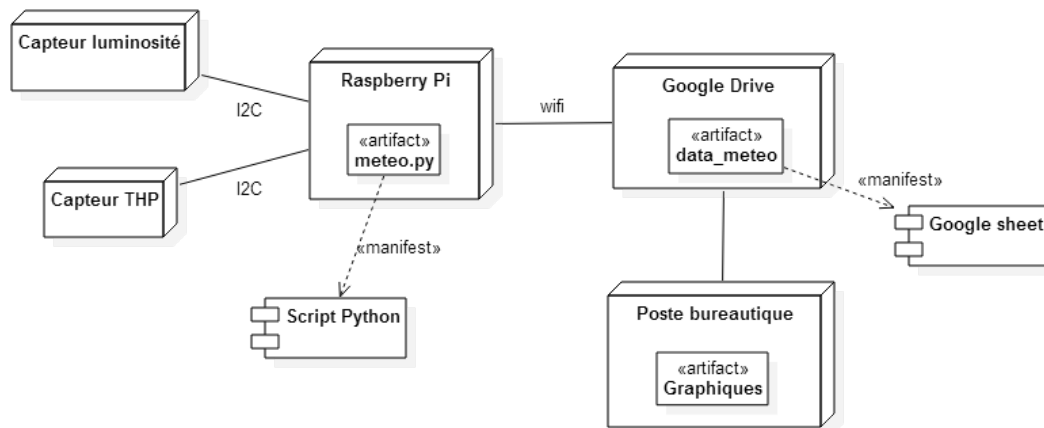


FIGURE 11 – Diagramme de déploiement - Station météo

15.8 Recette de la mousse au chocolat

Pour optimiser la réalisation de la recette, nous parallélisons toutes les tâches qui ne concernent pas les mêmes ingrédients.

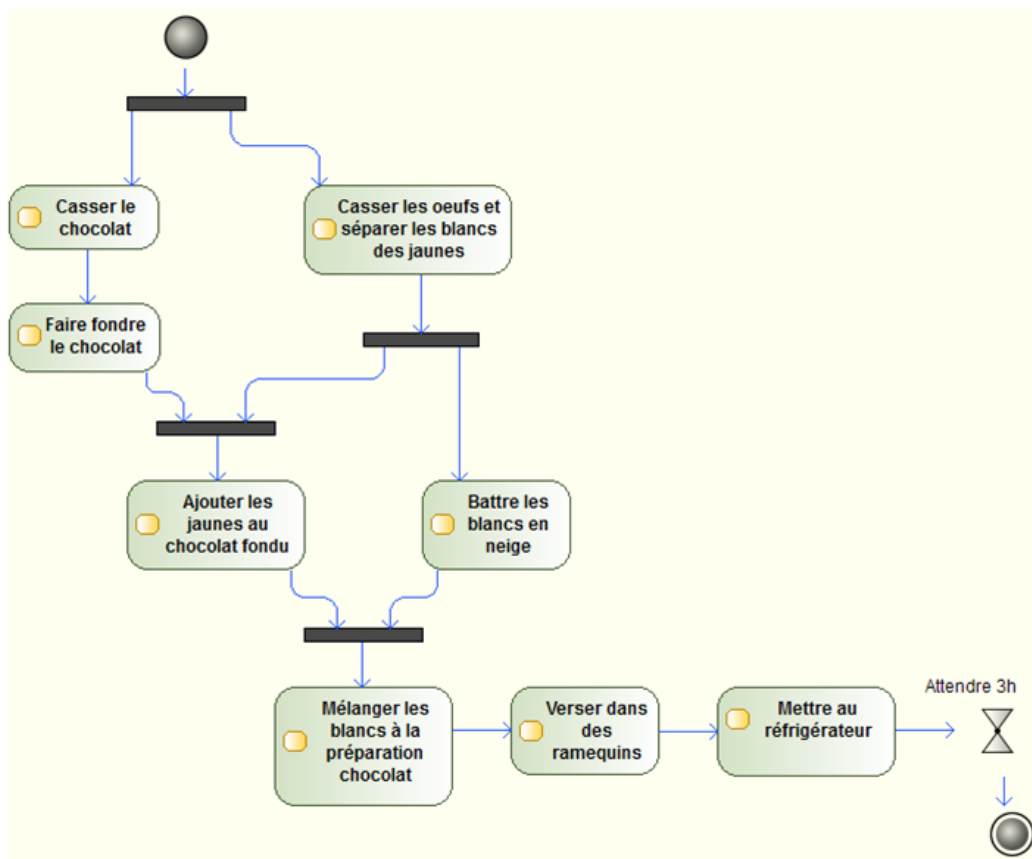


FIGURE 12 – Diagramme d'activité - Recette de la mousse au chocolat

15.9 Réveille-matin

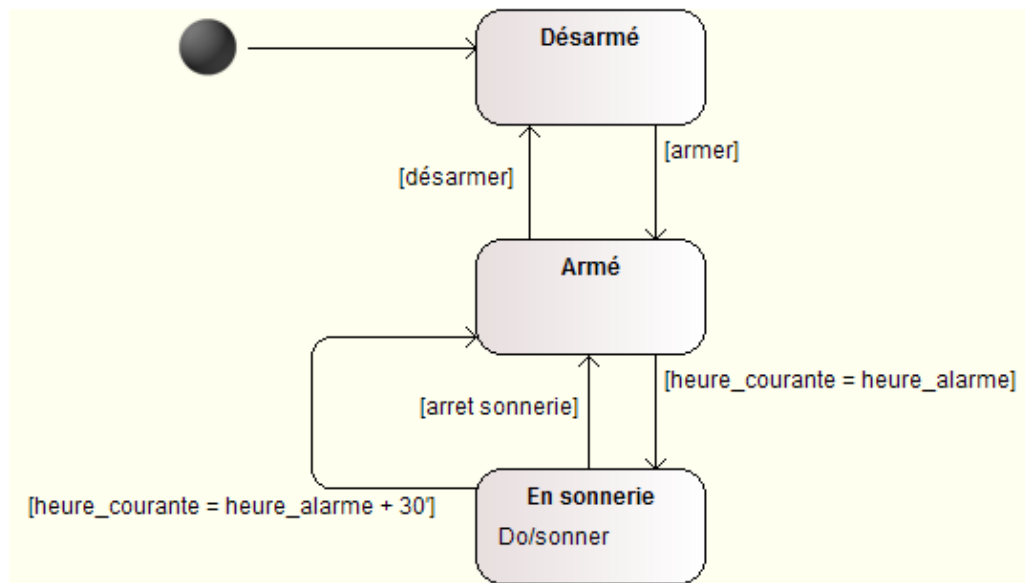


FIGURE 13 – Diagramme d'états-transitions

15.10 Cohérence de diagrammes de classes et de séquence

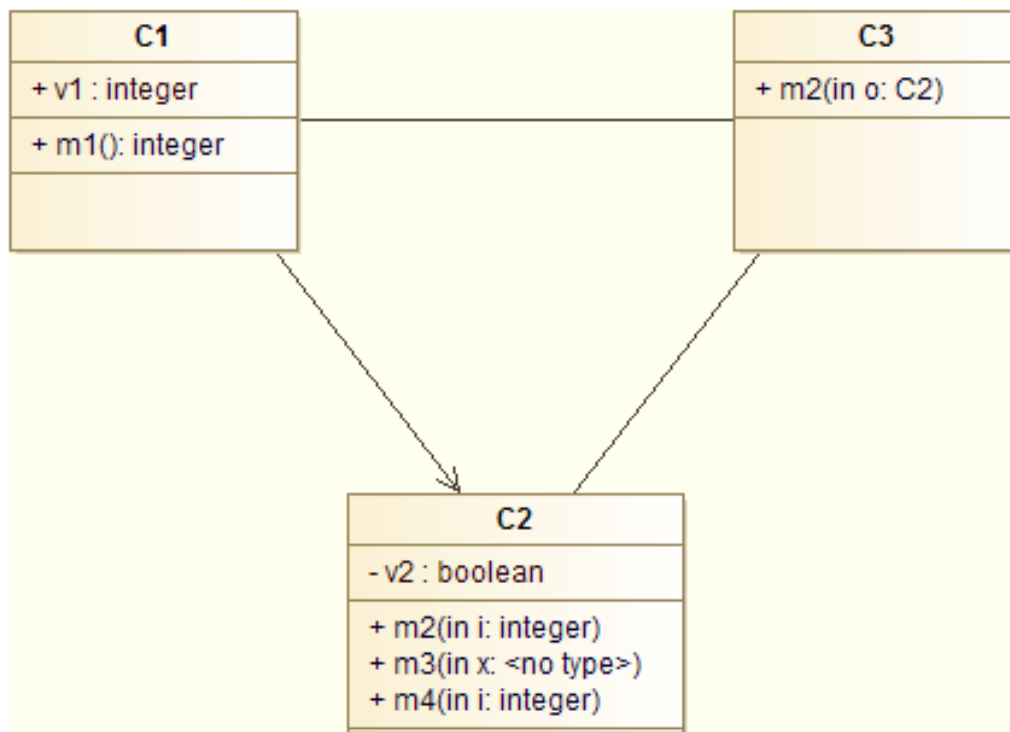


FIGURE 14 – Diagramme de séquence

15.11 Démineur

Nous identifions deux fonctionnalités principales : configurer une partie et jouer une partie. *Configurer une partie* signifie choisir le nombre de cases et/ou le nombre de mines. Quand au cas d'utilisation *Jouer une partie*, il comprend les sous-fonctionnalités *poser un drapeau* et *découvrir une mine*. Comme il n'est pas obligatoire de poser des drapeaux pour pouvoir jouer cette sous-fonctionnalité est optionnelle. En revanche il est obligatoire de découvrir au moins une case à un moment de la partie (sinon elle ne se termine jamais) : cette fonctionnalité est donc obligatoire.

Diagramme de cas d'utilisation du démineur

Les trois grandes classes que nous identifions sont **Partie**, **Grille** et **Case**. Une partie se joue sur une grille qui est composée de cases. Dans la classe **Partie**, nous prévoyons des attributs **nb_mines_initiales** contenant le nombre de mines que le joueur souhaite inclure dans sa grille et **taille_grille** qui renseignera la taille de la grille utilisée. Nous ajoutons également un attribut dérivé **nb_mines_restantes** qui nous permettra de déterminer si la partie est gagnée. Enfin la classe **Partie** contient des méthodes permettant de jouer (marquer et découvrir une case).

Le plateau est composée de cases qui sont positionnées à l'aide de leur numéro de ligne et de colonne. Les cases peuvent être de trois types différents : minées, vides ou numérotées (lorsqu'elles sont à côté d'une case minée). Le type de la case influe sur le comportement de la méthodes **decouvrir()** : respectivement partie perdue, démasquage des cases voisines et démasquage de la seule case. Le comportement des méthodes de la classe **Case** dépend également de l'état de celle-ci : il ne se passe pas la même chose lorsque l'on essaye de marquer une case déjà marquée ou une case découverte par exemple.

Le diagramme de classe que nous avons établi est le suivant :

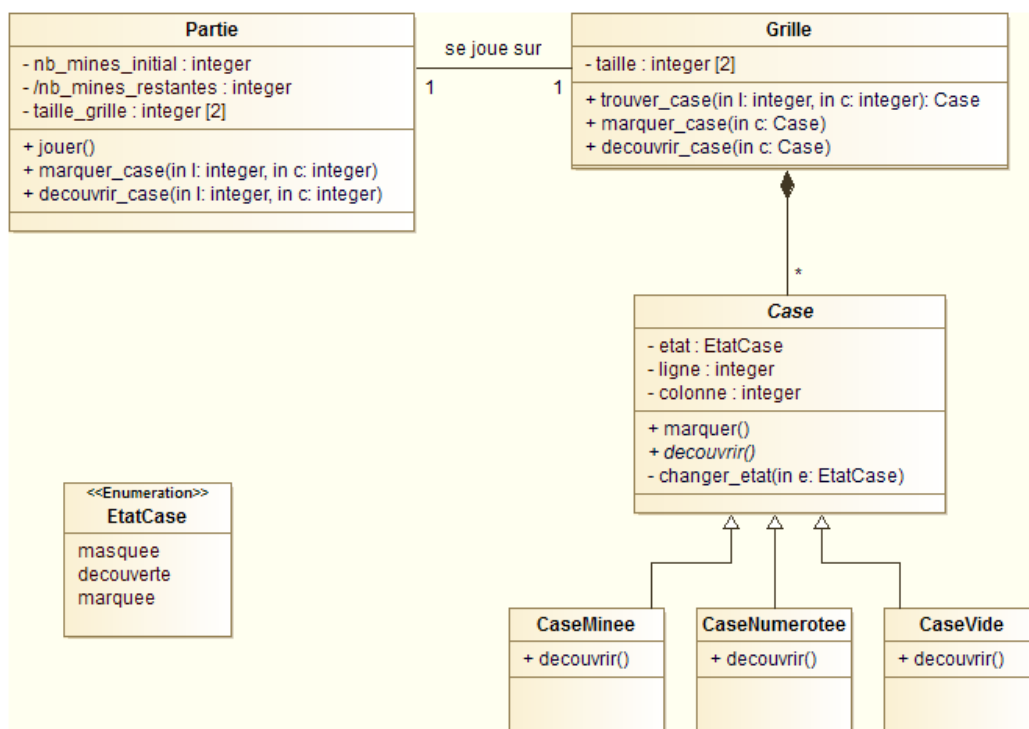


FIGURE 15 – Diagramme de classes du démineur

Pour compléter la modélisation, nous décrivons ensuite le cas d'utilisation *Découvrir une case* à l'aide d'un diagramme de séquence. Ce diagramme est intéressant ici car les objets interagissent fortement entre eux.

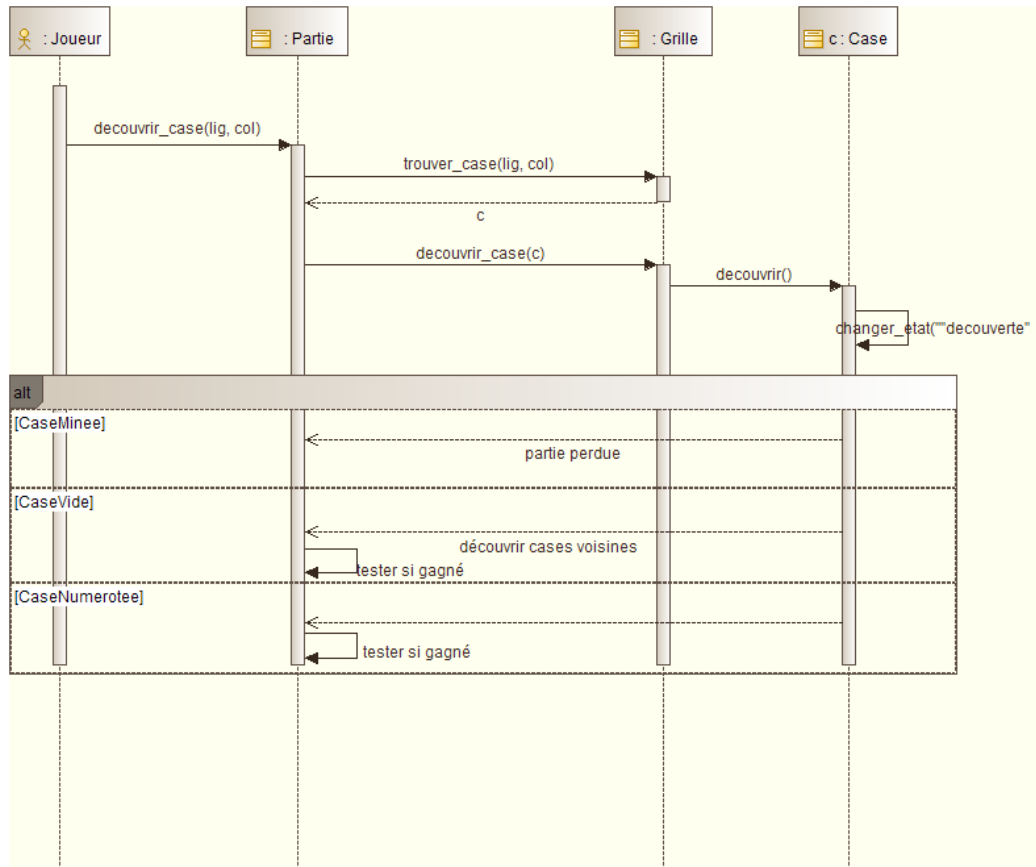


FIGURE 16 – Diagramme de séquence - Découvrir une case

De même, nous utilisons un diagramme de séquence pour décrire le cas d'utilisation *Marquer une case*.

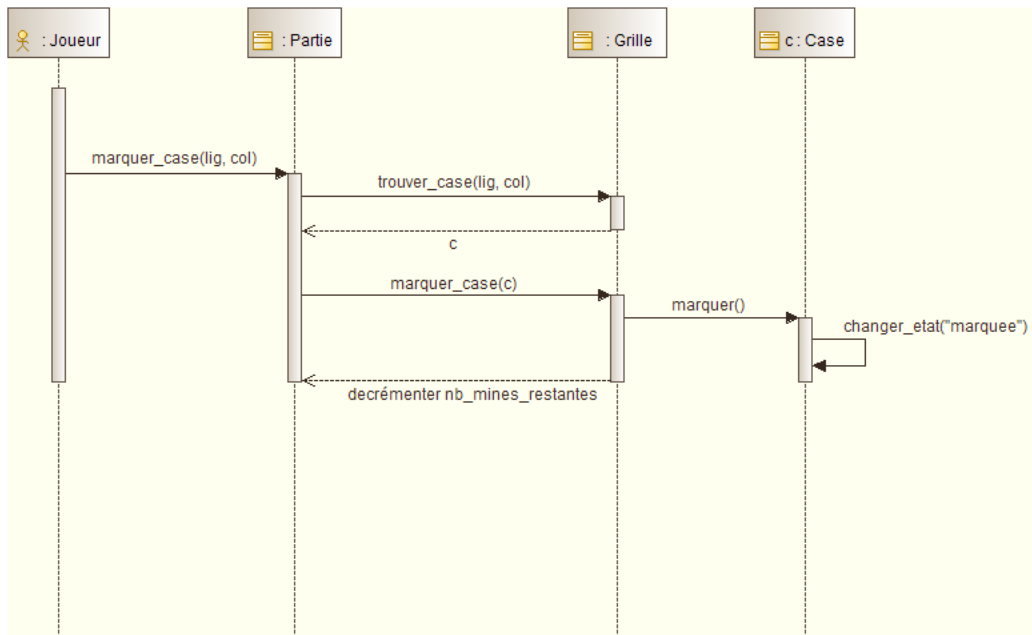


FIGURE 17 – Diagramme de séquence - Marquer une case

15.12 VéliDescartes

Nous identifions trois acteurs principaux utilisant le système : l'utilisateur sans abonnement qui souhaite s'abonner, l'utilisateur avec abonnement qui veut emprunter/déposer des vélo et signaler des incidents et l'administrateur du système qui désire réaliser des diagnostics d'état/utilisation.

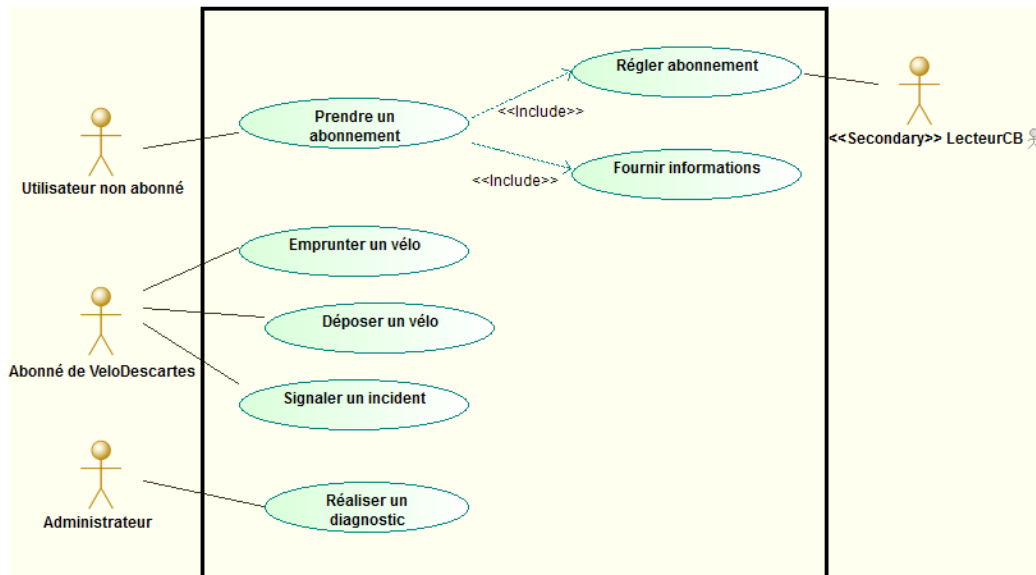


FIGURE 18 – VéliDescartes - Diagramme de cas d'utilisation

Pour élobrer la structure de l'application, nous identifions plusieurs composants. L'utilisateur de VéliDescartes qui peut posséder ou pas un abonnement. Cette utilisateur emprunte des vélos qui sont déposés dans des bornettes. Les bornettes sont organisées en stations avec une adresse et un numéro.

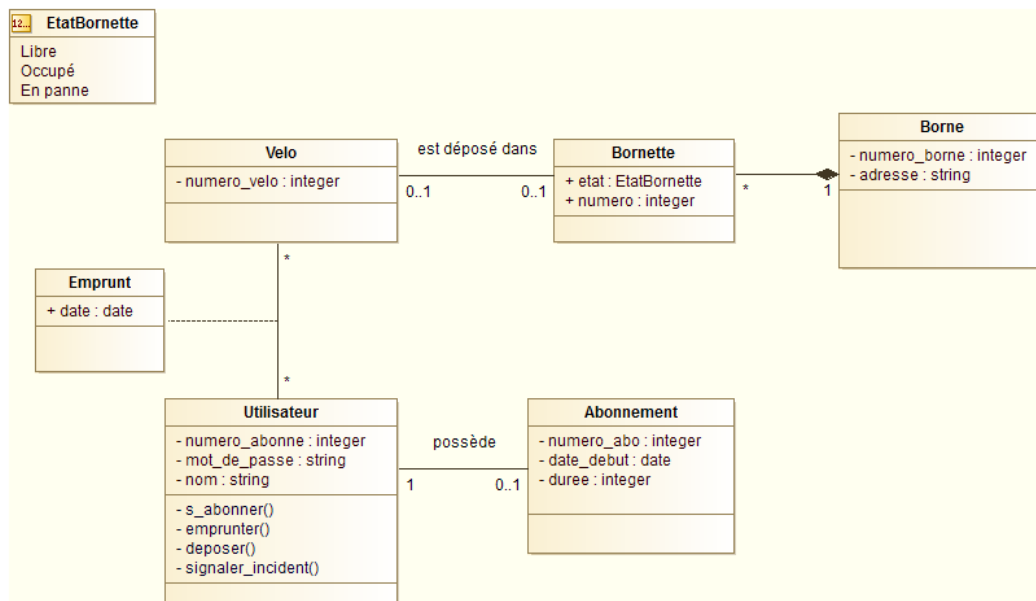


FIGURE 19 – VéliDescartes - Diagramme de classes

Afin d'illustrer notre diagramme de classe, nous réalisons le diagramme d'objets suivant :

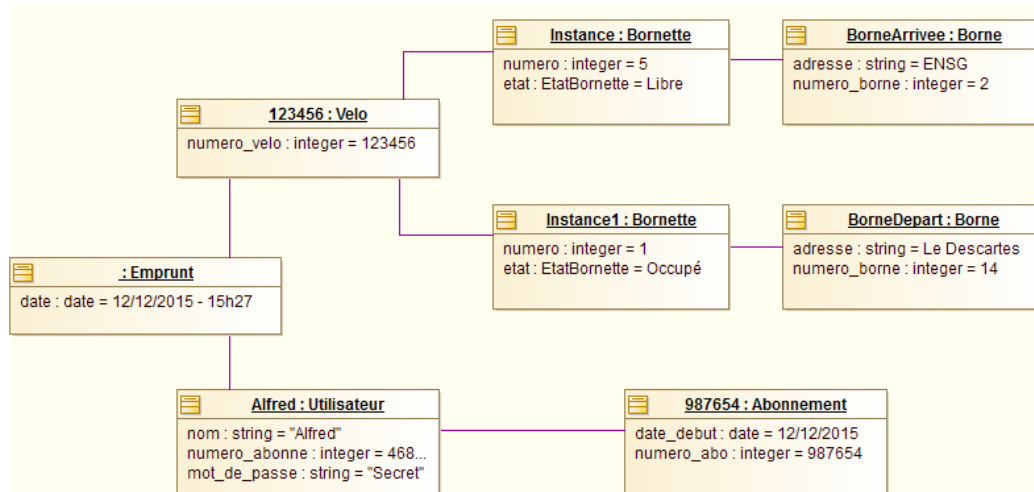


FIGURE 20 – VéliDescartes - Diagramme d'objets

Nous choisissons de représenter les deux fonctionnalités principales *emprunter un vélo* et *déposer un vélo* sous forme de diagramme d'activité.

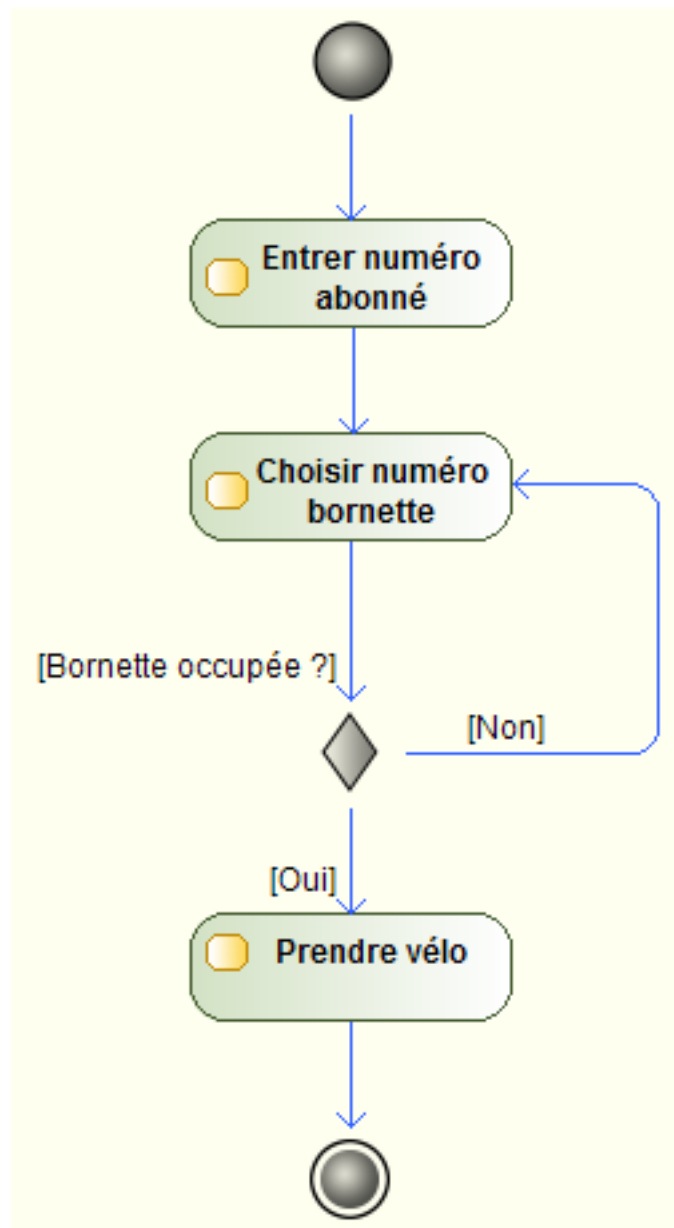


FIGURE 21 – VéliDescartes - Diagramme d'activité *emprunter un vélo*

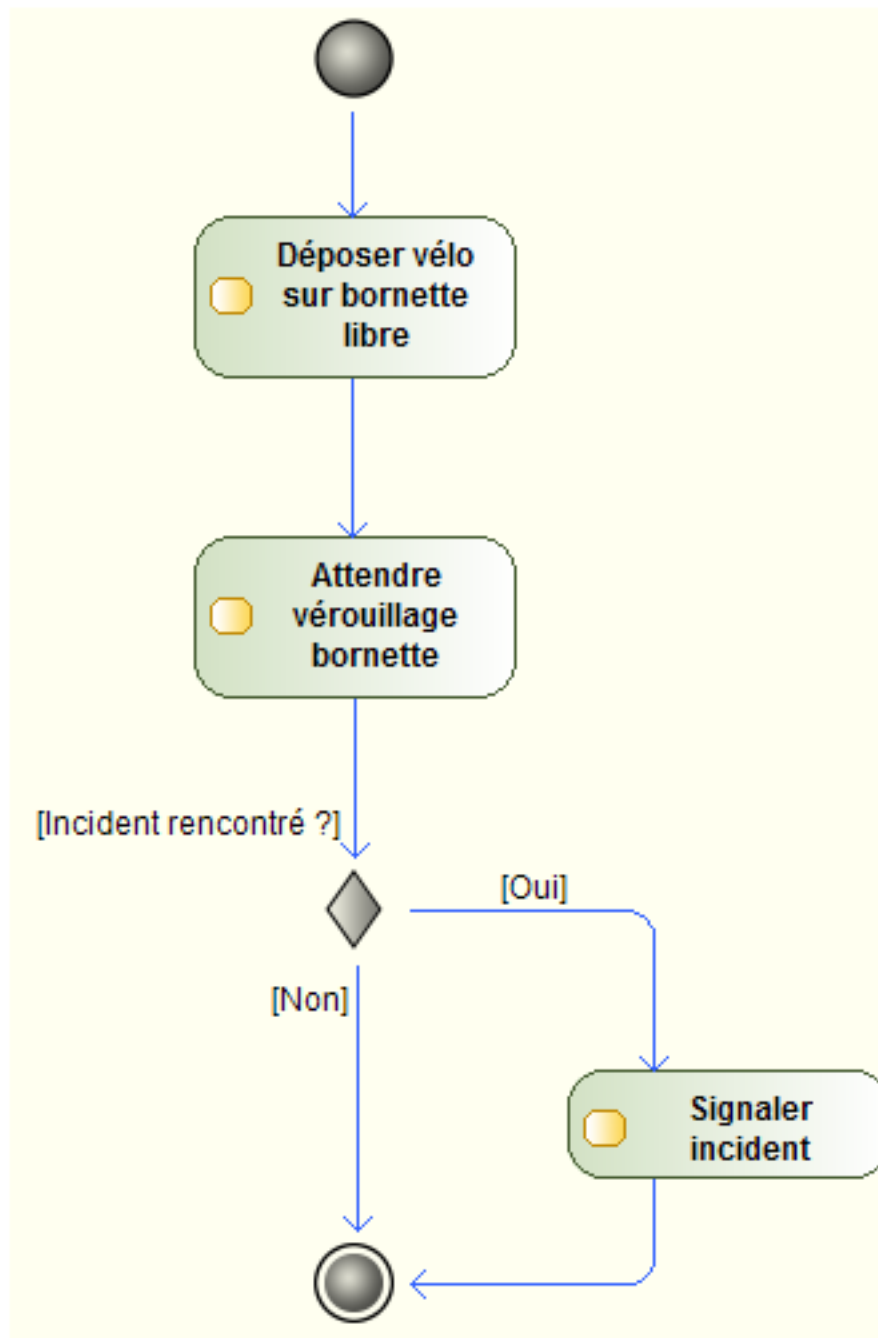


FIGURE 22 – VéliDescartes - Diagramme d'activité *déposer une vélo*

Pour la fonctionnalité *s'abonner*, nous utilisons un diagramme de séquence permettant de montrer à quel moment intervient la création d'un objet abonnement.

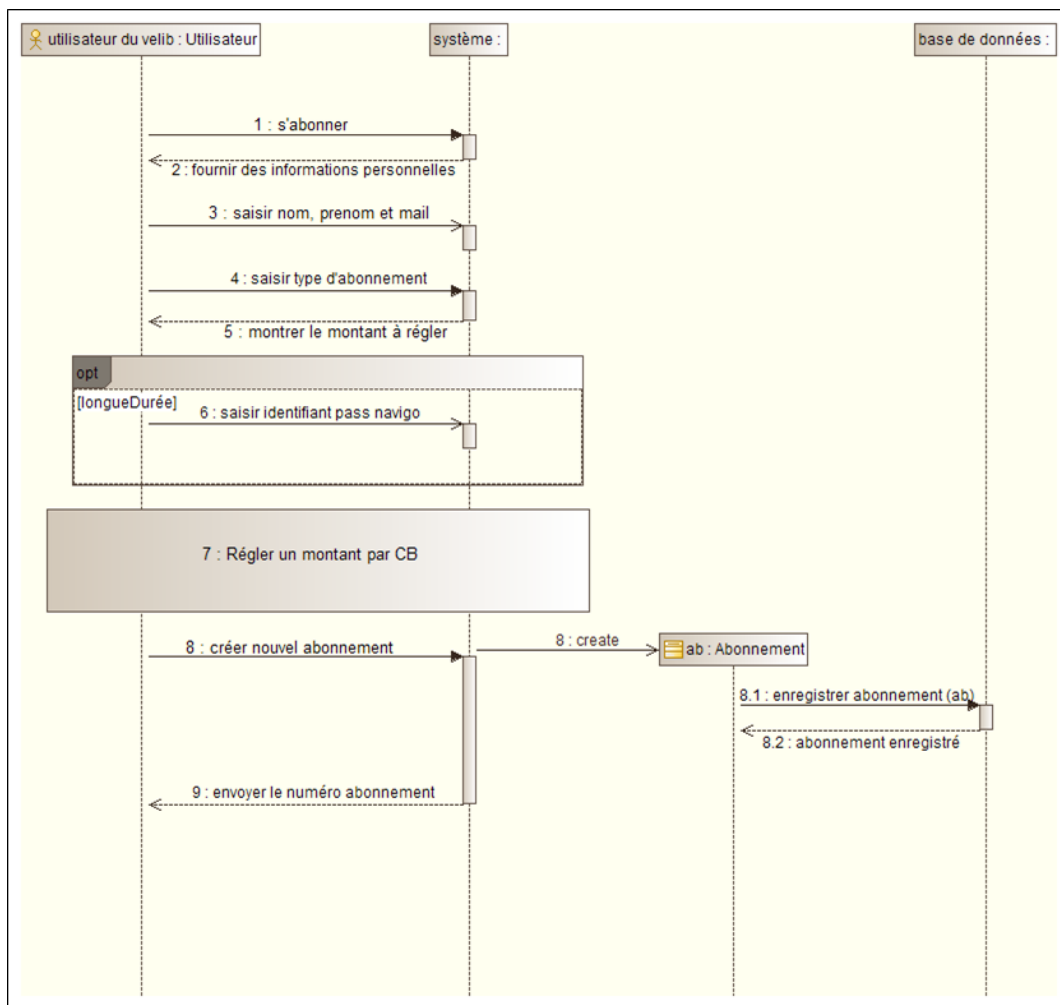


FIGURE 23 – VéliDescartes - Diagramme de séquence *s'abonner*

La partie régler un montant par CB est détaillée dans un autre diagramme de séquence :

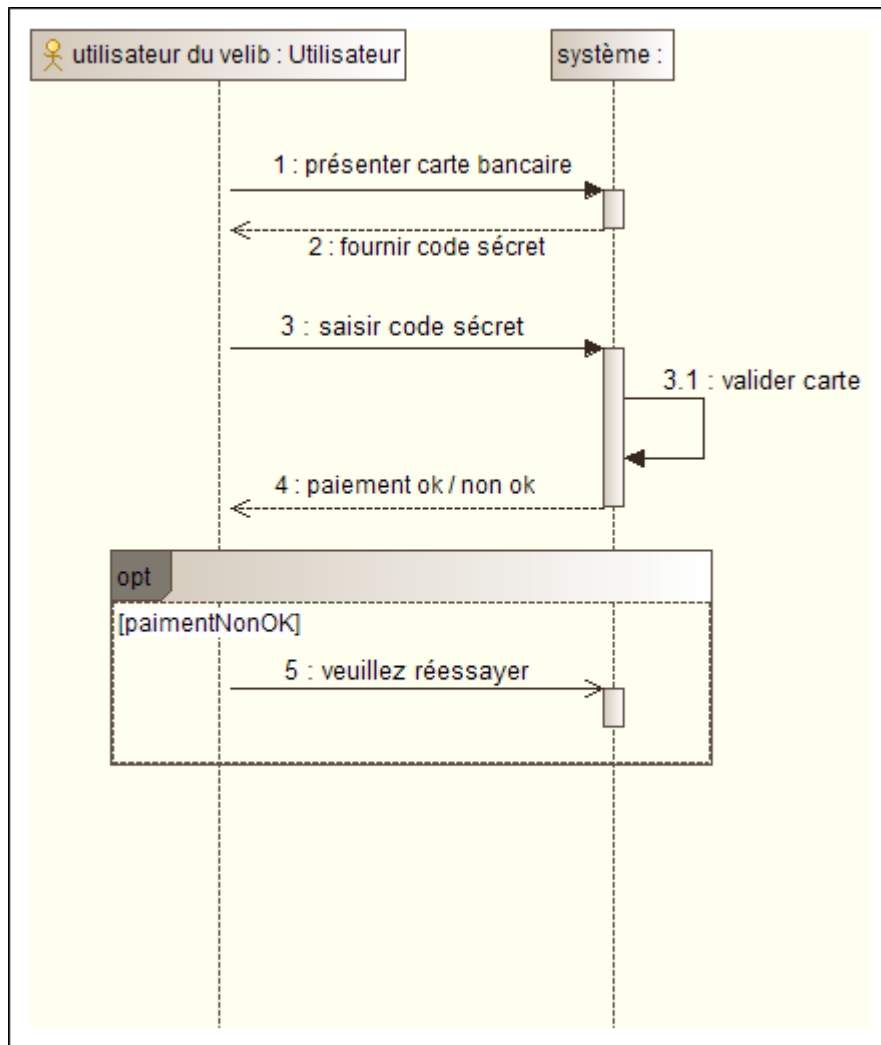


FIGURE 24 – VéliDescartes - Diagramme de séquence *régler abonnement*

Les états de la bornette peuvent enfin être représentés dans un diagramme d'état-transition.

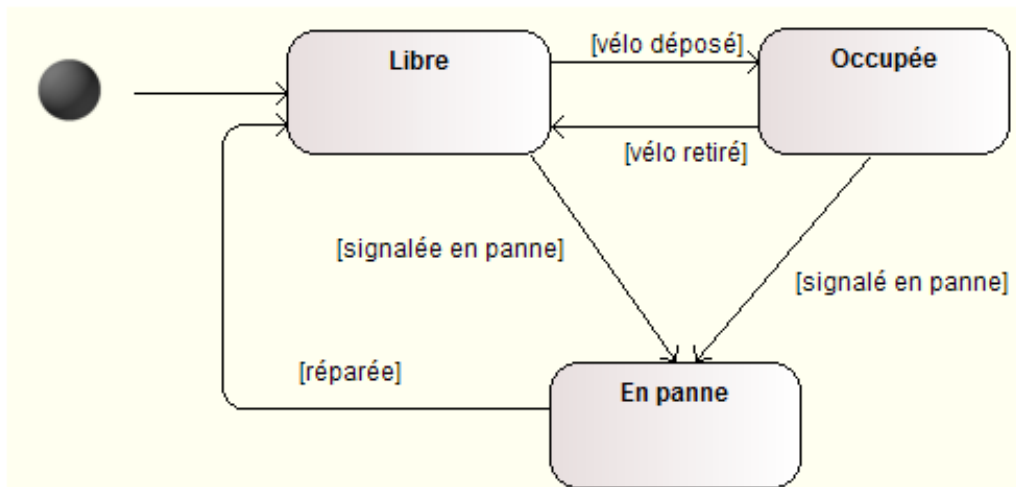


FIGURE 25 – VéliDescartes - Diagramme de'états-transitions d'une bornette

15.13 GPS de navigation

Le système étudié est un GPS routier.

Nous identifions trois cas d'utilisation principaux :

- afficher une carte ;
- afficher la vitesse de déplacement ;
- guider le conducteur, ce qui inclut de calculer et d'afficher des itinéraires.

Pour calculer la vitesse de déplacement et des itinéraires, le GPS a besoin de détecter la position de la voiture, ce qui fait appel à des satellites (acteur secondaire du système). La détection de la position de la voiture est une option de la fonctionnalité d'affichage de la carte.

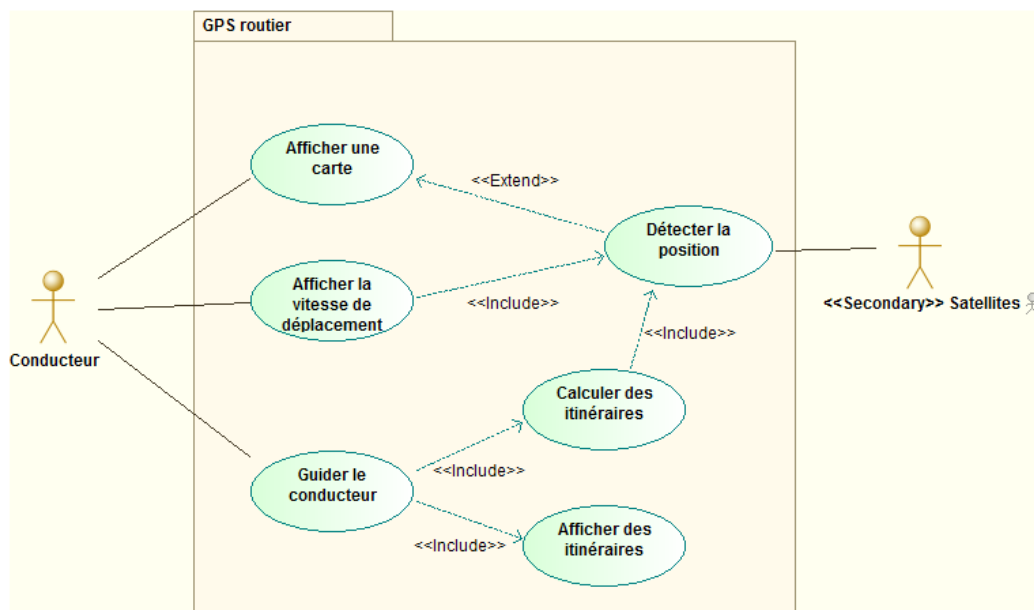
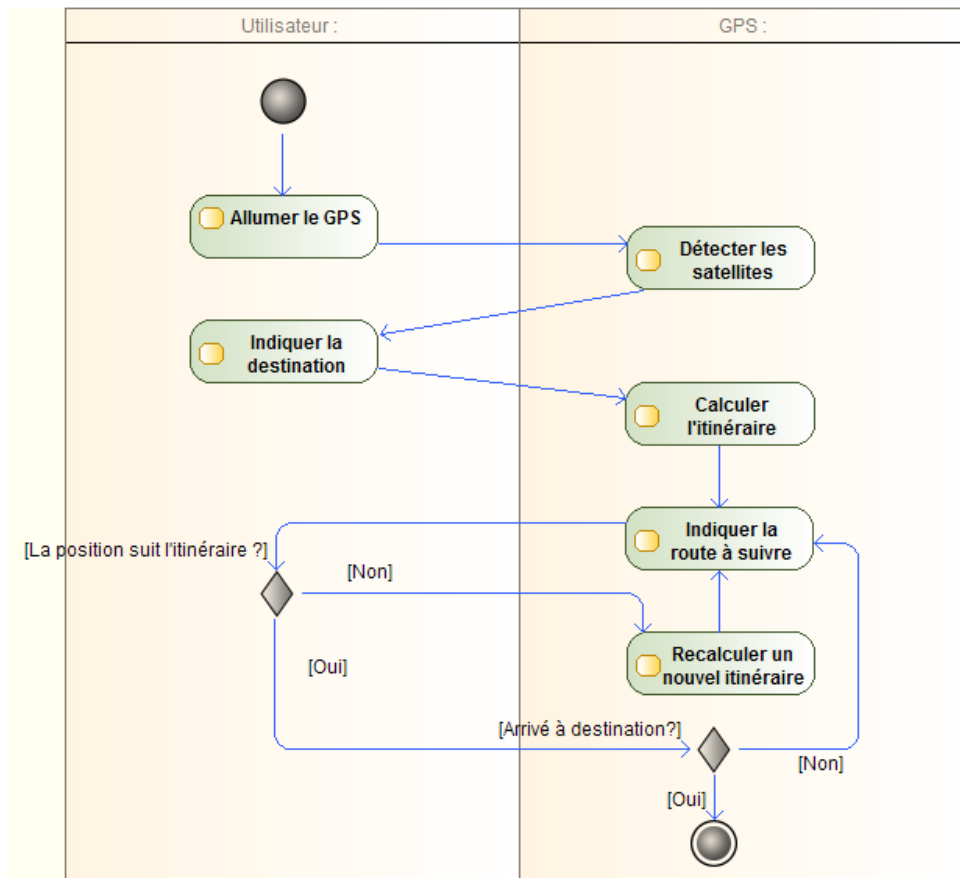


FIGURE 26 – Diagramme de cas d'utilisation - GPS routier

Lors de la réalisation de l'activité *Etre guidé*, le conducteur commence par allumer le GPS. Celui-ci cherche alors à détecter les satellites pour pouvoir calculer la position du véhicule. Le conducteur peut alors indiquer sa destination pour que le GPS puisse calculer un itinéraire. Lorsque l'itinéraire est calculé, il s'affiche sur le GPS et plusieurs cas sont alors possibles :

- soit le conducteur suit correctement la route indiquée : le GPS lui indique alors simplement la route à suivre jusqu'à arriver à destination
- soit le conducteur ne respecte pas l'itinéraire indiqué : le GPS recalcule alors un nouvel itinéraire en tenant compte de la nouvelle position et met à jour l'affichage de la route à suivre.



Notre analyse du système nous conduit pour commencer à identifier trois structures d'objets contribuant à son fonctionnement : l'adresse de destination, l'itinéraire et la position GPS de la voiture.

L'adresse de destination est traduite en position (coordonnées x,y) pour être utilisée dans le système. Un itinéraire est quand à lui composé d'une suite ordonnée de positions. Nous ajoutons donc cette classe à notre modèle et définissons la position GPS de la voiture comme un type particulier de position.

Enfin, nous ajoutons une classe affichage qui utilise la position GPS pour centrer la carte dessus et l'itinéraire pour le représenter sur le fond de carte et guider le conducteur.

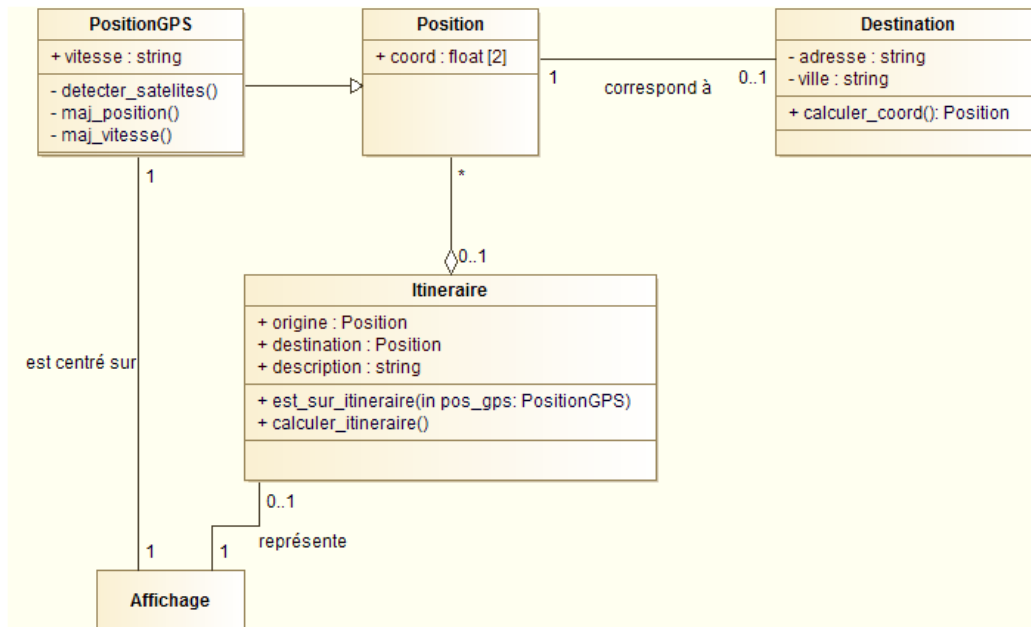


FIGURE 27 – Diagramme de classes - GPS routier

15.14 EncherePasChere

à compléter. . .

Nous identifions trois acteurs : le visiteur, l'acheteur et le vendeur.

Le visiteur utilise l'application pour rechercher des objets mis en vente. Il peut également s'il a trouvé un objet qui l'intéresse s'inscrire comme acheteur. Ou s'inscrire comme vendeur s'il désire mettre des objets en vente.

L'acheteur peut, tout naturellement, rechercher des objets mis en vente. Il utilise également le système pour acheter un objet en vente directe ou poser une enchère sur un objet aux enchères. Cette enchère peut se conclure par l'achat de l'objet.

Le vendeur ne fait que mettre des objets en vente. Nous détaillons cette fonctionnalité pour préciser que la mise en vente peut être directe ou aux enchères.

Nous aurions pu utiliser des liens de généralisation entre visiteur et acheteur et/ou vendeur, mais avons choisi de ne pas le faire pour ne pas représenter le fait qu'un acheteur peut s'inscrire comme vendeur par exemple. Cela implique également que les comptes acheteurs et vendeur sont complètement décorrélés.

Classes Acheteur et Vendeur. Classe ObjetMisEnVente. Enchere et VenteDirecte héritent d'ObjetMisEnVente. Classe pour le site avec les méthodes génériques ?

Séquence d'un achat aux enchères

Etat-transitions d'une enchère